

ENQUETE DE CONJONCTURE DE L'INDUSTRIE

- La dégradation de l'activité industrielle pour 54 % des Petites et Moyennes Industries
- impacte l'emploi (45 % des PMI ont réduit leurs effectifs) ;
- la trésorerie s'améliore légèrement mais reste à des niveaux préoccupants pour la plupart de PMI implantées depuis longtemps sur leur marché (48 %)

2ND SEMESTRE 2008

La forte spéculation sur les marchés mondiaux de l'énergie et des matières premières suivie d'une crise financière et immobilière continue d'impacter de manière négative l'économie internationale. Pour 2009, l'ensemble des prévisions s'accordent sur un scénario de détérioration de l'activité mondiale. Toutefois, l'intensité du repli d'activité est subordonnée à l'ampleur et aux effets des différents plans de relance sur la consommation des ménages et l'activité des entreprises.

En Polynésie française, le ralentissement de l'activité s'est poursuivi durant le second semestre 2008. Comparativement au second semestre 2007, les importations de biens intermédiaires du second semestre 2008 ont chuté de 14 %. Le repli d'activité est également confirmé par la baisse de la consommation d'électricité moyenne tension (les 9 mois de l'année 2008 par rapport à la même période en 2007).

L'indice des prix à la consommation a évolué fortement en 2008 : + 3,4 % en glissement annuel (décembre 2007 à décembre 2008) contre + 1,9 % en 2007 (décembre 2006 à décembre 2007), sous l'influence des services (+ 5 %) et de l'alimentation (+ 4,3 %). L'accalmie sur les prix du pétrole, amorcée vers la fin du troisième trimestre 2008, pourrait permettre un repli de l'inflation en Polynésie.

Avec une conjoncture défavorable, les entreprises ont connu des tensions sur leur trésorerie. En effet, le cumul des encours des crédits de trésorerie s'est accru de 17,5 % en glissement annuel (43,1 milliards en septembre 2008 contre 36,7 milliards un an auparavant). Malgré cela et conformément aux prévisions recueillies lors de notre précédente enquête, un courant d'investissements a été maintenu par les chefs d'entreprises. Les encours de crédits d'investissement enregistrent une progression de 2,6 % (58,4 milliards en

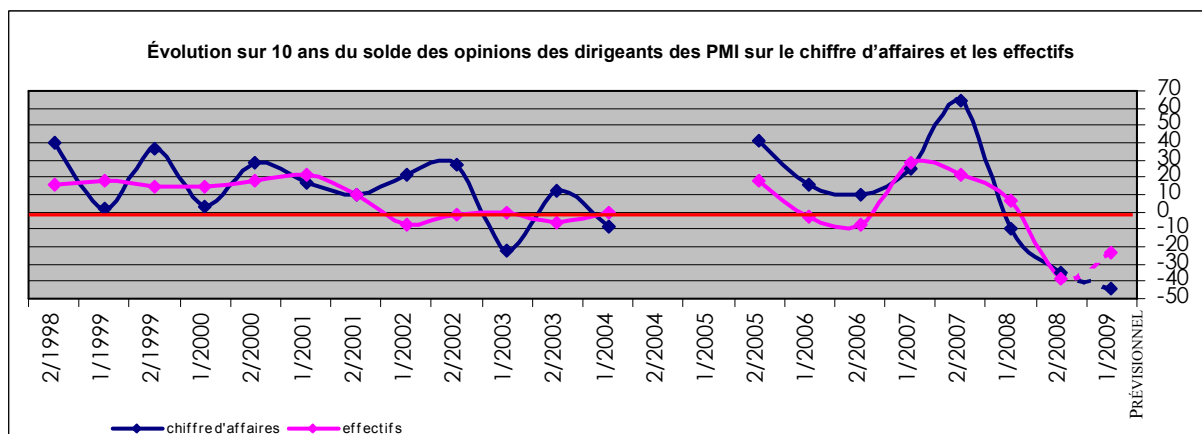
septembre 2008 contre 56,9 milliards un an plus tôt).

Pour le troisième trimestre 2008, le coût global du crédit aux entreprises, fixé à 6,87 %, a augmenté de 79 points de base par rapport à celui du 3^{ème} trimestre 2007 (6,08 %).

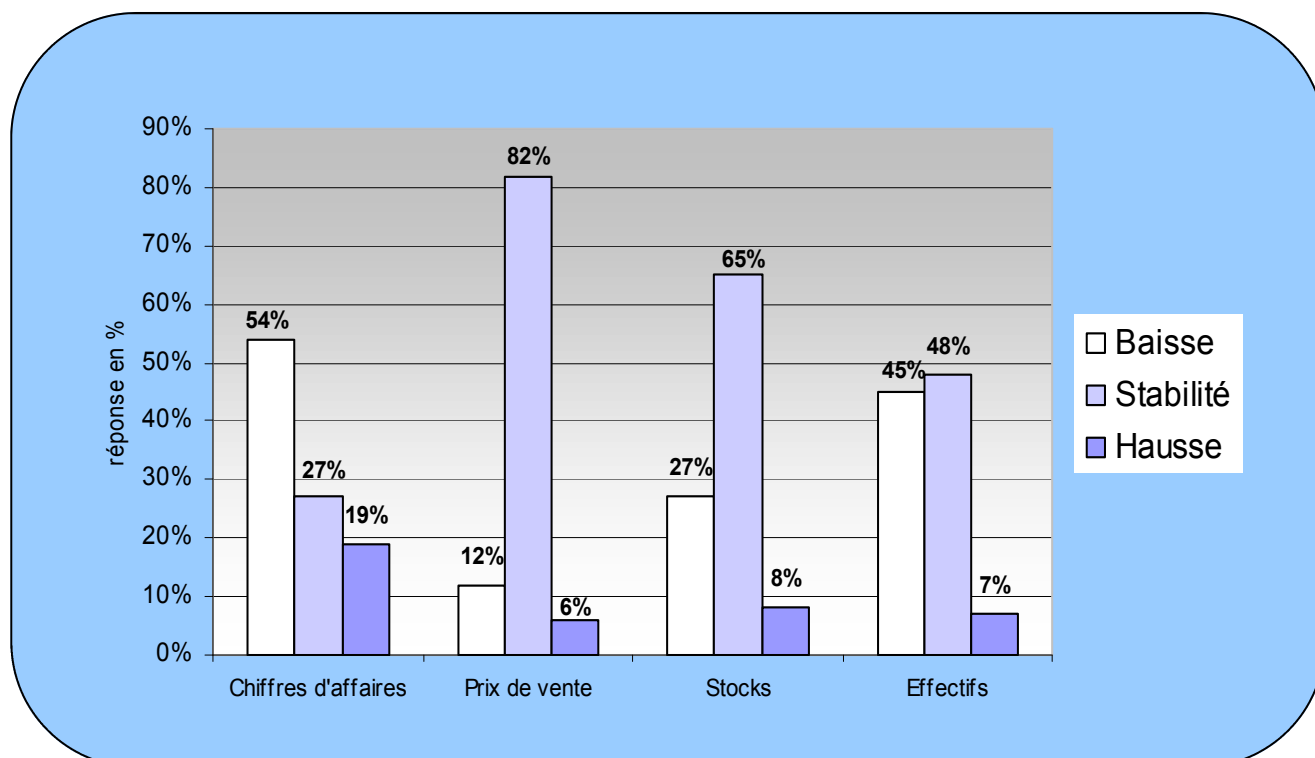
De janvier à novembre 2008, l'emploi salarié dans le secteur de l'industrie baisse de 1,5 %.

Pour mesurer l'opinion spécifique des industriels polynésiens, le SDIM a questionné 232 entreprises employant 5 salariés et plus. Les réponses obtenues représentent 36 % de l'ensemble du secteur des activités manufacturières (sur la base des effectifs).

Évolution sur 10 ans du solde des opinions des dirigeants des PMI sur le chiffre d'affaires et les effectifs



CONJONCTURE DU SECOND SEMESTRE 2008



Le retournement de tendance auquel nous assistons dans l'industrie polynésienne est particulièrement spectaculaire.

Durant le second semestre 2007, 75 % des entreprises rapportaient une hausse de leur **chiffre d'affaires** ; 1 an plus tard (second semestre 2008), la part des entreprises qui enregistrent une croissance de leur activité passe à 19 %, soit 56 points de baisse. Depuis 19 ans que le SDIM réalise son enquête de conjoncture, il s'agit du résultat le plus négatif avec celui du premier semestre 1994 (61 % des entreprises déclarant une baisse de chiffre d'affaires) et le premier semestre 2003 (53 %).

Une très grande majorité d'industriels est parvenue à contenir la hausse des **prix de vente** (82 %).

Pour près des deux tiers des industriels (65 %), le niveau de **stock** s'est maintenu.

Toutefois, une baisse du niveau des stocks a été enregistrée par 27 % de ces professionnels.

La chute de la demande oblige les industriels à ajuster leur **effectif** : 45 % des chefs d'entreprises ont déclaré avoir procédé à des réductions de personnel (ils étaient 36 % à prédire cette contraction d'effectifs lors de notre enquête précédente). Les rares recrutements qui ont pu être effectués (7 % des entreprises sondées) se placent en majorité sur des postes de production.

Une large majorité des patrons de PMI (71 %) ont poursuivi une politique d'**investissements** au cours du second semestre 2008 correspondant principalement à des opérations de renouvellement :

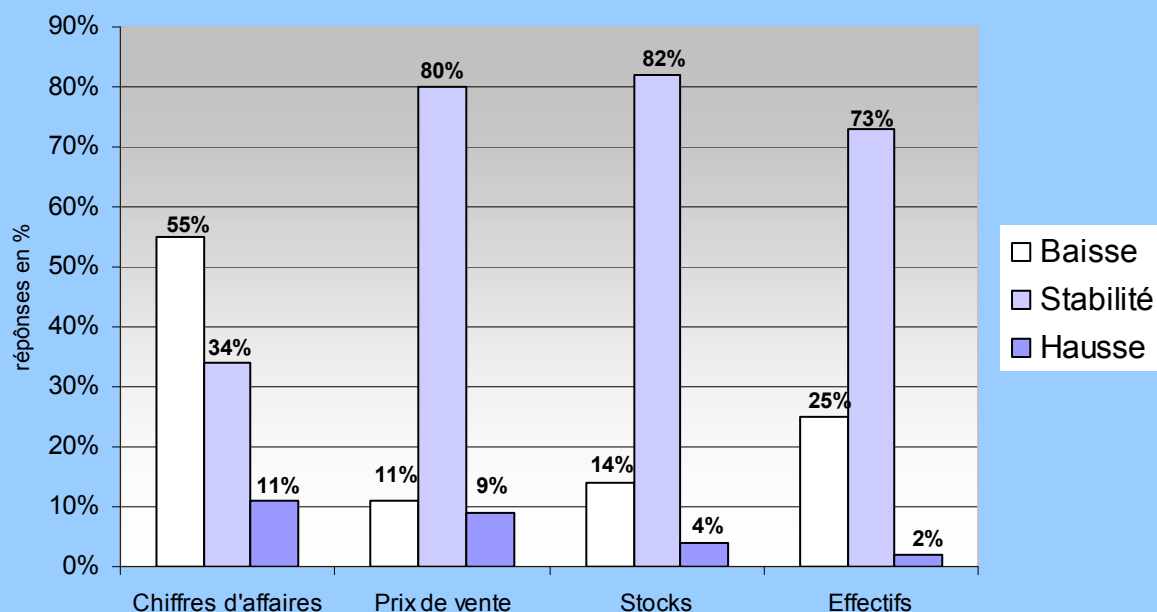
- d'équipements de bureaux (23 %) ;
- de matériels de production (21 %) ;
- de matériels de distribution (20 %).

Sur la période considérée, 48 % des industriels déclarent avoir rencontré des **difficultés de trésorerie** provoquées par :

- des difficultés de règlements des clients (38 %) ;
- une augmentation des charges (29 %) ;
- une baisse d'activité (21 %).

Par rapport au 1er semestre 2008, la situation s'est légèrement améliorée (on est passé de 56 % à 48 %), mais elle reste préoccupante (seulement 28 % déclaraient avoir des difficultés de trésorerie au second semestre 2007).

PRÉVISIONS POUR LE PREMIER SEMESTRE 2009



Les chefs d'entreprise sont pessimistes quant à l'évolution de leur activité sur le premier semestre 2009 : la stabilité est envisagée avec une tendance baissière si la conjoncture ne s'améliore pas.

Par manque de perspectives, 55 % des dirigeants de PMI envisagent la baisse de leur niveau de **chiffre d'affaires**. Le maintien du volume d'activité serait tout de même envisagé par 34 % d'industriels.

Une modération des **prix** serait toujours de rigueur pour 80 % des dirigeants des PMI.

Le niveau des **stocks** envisagé par les chefs d'entreprises devrait se maintenir sur les niveaux existants avec une légère tendance baissière : 96 % des industriels se prononcent pour une stabilité ou une baisse.

Le niveau de l'**emploi** devrait se maintenir dans les mois à venir pour 73 % des professionnels ayant répondu au

questionnaire. Des réductions d'effectifs seraient envisagées par 25 % des chefs d'entreprises, ce qui constitue une légère amélioration par rapport au précédent semestre (36 %).

Les **investissements** prévus pour le premier semestre 2009 ralentissent quelque peu mais se maintiendraient à un niveau plutôt satisfaisant (69 %) ; cela concernerait essentiellement du renouvellement des matériels de production, de distribution et d'équipement de bureau. Toutefois, un accroissement de l'outil de production serait programmé par certains de ces chefs d'entreprises.

76 % des patrons du secteur de la transformation anticipent des difficultés de **trésorerie** en raison de la baisse prévisionnelle d'activité et des difficultés de règlement des clients (+34 points par rapport au sondage précédent).

TABLEAU DE BORD

	2007	2008	
	2ème semestre	1er semestre	2ème semestre
PRODUCTION			
- Vente gaz industriels :			
. CO2 alimentaires	100 228,3 kg	84 680,1 kg	111 112,1 kg
. O2, acétylène, argon	20 678 m3	21 895,6 m3	19 591,2 m3
- Exportations			
. Nono	1 207,9 tonnes	878 tonnes	518 tonnes*
. Huile de coprah	2 486,2 tonnes	1 452,4 tonnes	2 430,6 tonnes*
. Monoï	166,6 tonnes	145,5 tonnes	82,4 tonnes*
. Ouvrages en perles	873 108 grammes nets	960 498 grammes nets	560 371 grammes nets
CONSOMMATION ELECTRIQUE MOYENNE TENSION (milliers de Kwh)	112 259	112 817	51 973 (3 ^{ème} trimestre 2008)
- Importations de biens intermédiaires	180 638 tonnes	138 313 tonnes	155 525 tonnes*
- Création et radiations de PMI			
. Nombre de créations :	138	125	103
. Nombre de radiations :	136	161	150
SALAIRES ET EFFECTIFS			
Effectifs déclarés dans l'industrie (moyenne du semestre)	5 481	5 556	5 580 (sur 2 mois)
Salaire moyen dans l'industrie en F CFP (moyenne du semestre)	266 480	275 270	264 734 (sur 2 mois)

Sources : ISPF, Gazpol

* les statistiques du second semestre 2008 portent sur des séries arrêtées au mois d'octobre ou novembre.

MÉTHODOLOGIE DE L'ENQUÊTE

- le questionnaire de conjoncture a été diffusé auprès de 232 PMI employant 5 salariés et plus.
- les PMI se définissent par leur code d'activité principale (APE) selon la Nomenclature d'Activités Française (chapitre 14 à 41).
- les réponses ont été pondérées en fonction des effectifs déclarés par les PMI ayant répondu à l'enquête. Les données ne sont pas corrigées des variations saisonnières.
- les appréciations et prévisions figurant dans la présente note font référence aux réponses de 72 industriels employant 1782 salariés, répartis selon les secteurs d'activités suivants :

Secteurs d'activité	Nombre de PMI	Nombre de salariés
Industrie agroalimentaire	21	817
Textile, confection, habillement	4	26
Imprimerie	5	66
Chimie, parachimie, cosmétique, détergents	6	53
Travail du bois, meuble	2	47
Construction navale, mécanique	7	123
Sidérurgie, travaux des métaux, menuiserie métallique	13	309
Plasturgie	4	128
Industrie extractive	2	25
Énergie	2	129
Divers (fabrication matériels médicaux, matériel électrique, bijouterie ...)	6	59
Total	72	1 782