

Enquête de conjoncture de l'industrie – 1^{er} semestre 2009

- **Poursuite de la dégradation de l'activité manufacturière locale**
- **Une inflexion de la tendance se profile sur le second semestre**

L'année 2008 a enregistré un fort recul de l'activité mondiale. En effet, la croissance générale des pays industrialisés a été de 0,6 % contre 2,4 % pour l'année 2007. Cette dégradation a fortement impacté le niveau du commerce mondial.

Cette récession assortie du repli du commerce mondial devraient se poursuivre de manière plus modérée en 2009.

Si la Polynésie française ne devrait pas échapper à cette tendance baissière, les quelques données statistiques disponibles (ISTAT – industriels) contrastent avec le pessimisme ambiant : la consommation d'électricité moyenne tension a progressé de 0,43 % entre le premier semestre 2008 (55 873 Mwh) et le premier semestre 2009 (56 111 Mwh). La production de CO2 alimentaire et en vrac a progressé de 35,2 % (114,5 tonnes contre 84,7 tonnes un an auparavant) sur la même période alors qu'une régression de 12,9 % est enregistrée pour la production d'acétylène, d'argon (cf. tableau de bord en page 4)

La dégradation de la conjoncture locale a engendré des tensions sur la trésorerie des entreprises. Comparativement au premier trimestre 2008, le cumul des encours de crédits de trésorerie au premier trimestre 2009 a augmenté de 15,6 % (42,3 milliards en mars 2009 contre 36,6 milliards un an auparavant). Ce contexte peu favorable a freiné quelque peu les intentions d'investissement des chefs d'entreprises. L'encours de crédits à l'investissement du premier trimestre 2009 a baissé de 2 % (66,9 milliards en mars 2009 contre 68,3 milliards en mars 2008).

Pour le premier trimestre 2009, les concours bancaires aux entreprises se sont révélés moins onéreux. Le taux moyen global du crédit pour cette période a été de 5,8 %, soit une baisse de 107 points de base par rapport à celui du 3^{ème} trimestre 2008 (6,87 %). Notons que la baisse des taux a plus bénéficié aux crédits à court terme (baisse de 159 points de base) que pour ceux du long terme (baisse de 45 points de base).

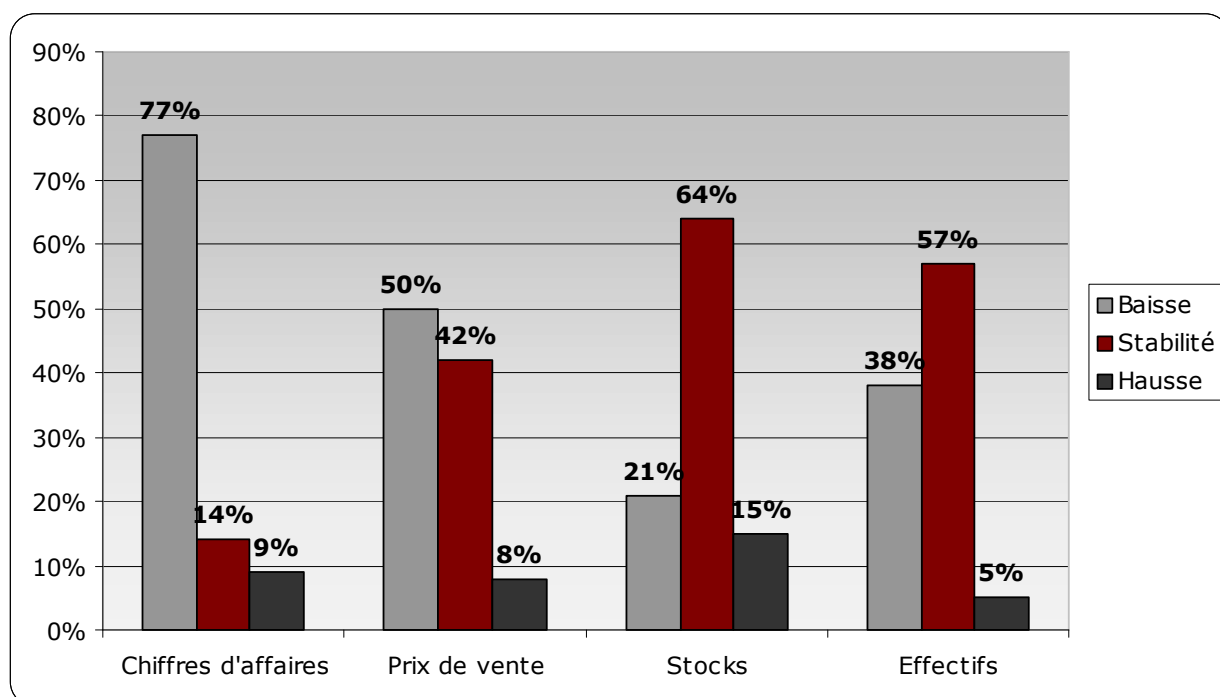
Conformément aux données présentées dans le bulletin trimestriel de conjoncture monétaire et financière de l'IEOM n° 138, les entreprises présentent une plus grande vulnérabilité depuis le second semestre 2008. En effet, si le montant des créances douteuses des entreprises enregistre un recul de près de 7 % par rapport au 4^{ème} trimestre 2008, le palier actuel de 8 milliards a été atteint depuis le second semestre 2008. Pour mémoire, la progression de ces créances a quasiment doublé entre le 3^{ème} trimestre 2008 (7,25 milliards) et le 2^{ème} trimestre 2008 (3,71 milliards).

L'indice de l'emploi salarié dans le secteur de l'industrie du 1^{er} semestre 2009 enregistre une baisse de l'ordre de 3 % par rapport à celui du semestre précédent.

Les pressions inflationnistes en Polynésie française se sont détendues durant le premier semestre 2009 ; en mai 2009, l'indice des prix à la consommation enregistre une hausse de 0,8 % en rythme annuel (contre + 3,4 % de décembre 2007 à décembre 2008).

Pour mesurer l'opinion spécifique des industriels polynésiens, le SDIM a questionné 232 entreprises employant 5 salariés et plus. Les réponses obtenues représentent 35 % de l'ensemble du secteur d'activité des activités manufacturières (sur la base des effectifs)

CONJONCTURE DU 1^{ER} SEMESTRE 2009



La majorité des chefs d'entreprises ayant répondu au questionnaire confirment la dégradation de l'activité du secteur de l'industrie durant ce premier semestre 2009 : 77 % ont déclaré une baisse de leurs **ventes**. La détérioration du climat des affaires s'est réellement amorcée depuis le second semestre 2008. En effet, l'optimisme des prévisions de la majorité des patrons (59 % espéraient maintenir le niveau des ventes durant le 2^{ème} semestre 2008) n'a pas suffi à inverser l'orientation défavorable de l'activité : majoritairement ces chefs d'entreprises (54 %) ont subi une baisse de leur volume d'activité.

Concernant le niveau des **prix de vente**, la tendance est orientée à la baisse pour 50 % des industriels. 42 % des chefs d'entreprises ont tout de même maintenu leurs tarifs.

Près de 64 % des industriels ont maintenu leur niveau de **stock**. Toutefois, 21 % de ces professionnels ont déclaré l'avoir réduit afin de se caler à la capacité d'absorption du marché.

Les **effectifs** durant le premier semestre 2009 sont restés stables pour 57 % des

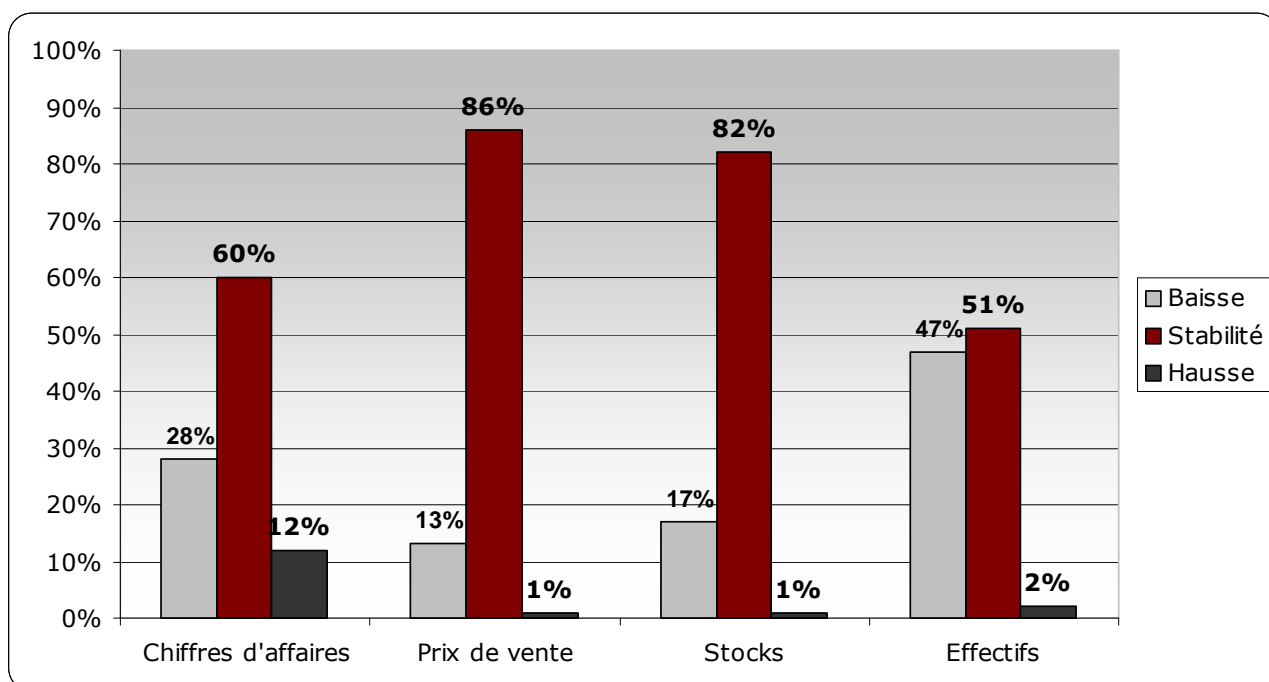
chefs d'entreprises ayant répondu au questionnaire. Notre enquête confirme toutefois l'orientation défavorable du marché de l'emploi du secteur de l'industrie puisque la proportion des déclarations de réduction d'effectifs s'est dégradée de 13 points entre la prévision (25%) et la réalisation effective (38 %).

Malgré une conjoncture peu favorable, un courant d'**investissement** a été tout de même maintenu par 60 % des patrons de PMI. Les investissements au cours du premier semestre 2009 correspondent surtout à des opérations de renouvellement de matériels de production (41 %) et de matériels de distribution (32 %).

Sur la période considérée, 55 % des industriels déclarent avoir rencontré des difficultés de **trésorerie**. Cela vient ainsi confirmer les opinions exprimées par les patrons lors de la précédente enquête : 76 % des chefs d'entreprises estimaient rencontrer ce problème.

Les principaux facteurs invoqués sont les difficultés de règlements des clients (36 %) et la baisse d'activité (29 %).

PREVISIONS POUR LE SECOND SEMESTRE 2009



Malgré l'absence de perspectives d'amélioration et la dégradation subie lors de la période précédente, les chefs d'entreprises restent optimistes pour le second semestre 2009 : la stabilité est envisagée avec tout de même une tendance baissière si la conjoncture ne s'améliore pas.

60 % des dirigeants de PMI envisagent de maintenir leur niveau de **chiffre d'affaires**. Une baisse du volume d'activité serait tout de même envisagée par 28 % d'industriels.

Une modération des **prix** resterait de rigueur pour 86 % des dirigeants des PMI.

Le niveau des **stocks** envisagé par les chefs d'entreprises devrait se maintenir sur les niveaux existants avec une légère tendance baissière : 99 % des industriels se prononcent pour une stabilité et une baisse.

Le niveau de l'**emploi** devrait se maintenir dans les mois à venir pour

51 % des professionnels ayant répondu au questionnaire. Des réductions d'effectifs seraient même envisagées par 47 % des chefs d'entreprises, ce qui augure une perception négative de l'activité future : la proportion des industriels déclarant une éventuelle réduction d'effectif a en effet augmenté par rapport au précédent semestre (25 %).

Comparativement au premier semestre, davantage de chefs d'entreprises procèderaient à des **investissements** durant ce second semestre 2009 (70 % contre 60 % au 1^{er} semestre 2009) ; cela concernerait principalement le renouvellement des matériels de production et de distribution.

La majorité des chefs d'entreprises (52 %) demeurent confiants en ce qui concerne la **trésorerie** de leur entreprise. Toutefois, l'accumulation des retards de paiement de la clientèle et la baisse d'activité restent les facteurs aggravants de la trésorerie pour 48 % des patrons du secteur de la transformation.

TABLEAU DE BORD

	2008		2009
	1er semestre	2ème semestre	1er semestre
- Vente gaz industriels :			
. CO2 alimentaires, CO2 en vrac	84 680,1 kg	111 112,1 kg	114 454,6 kg
. O2, acétylène, argon	21 895,6 m3	19 591,2 m3	19 068,6 m3
- Exportations			
. Nono	1 067,4 tonnes	856,5 tonnes	ND
. Huile de coprah	1 452,3 tonnes	3 641,3 tonnes	ND
. Monoï	145,5 tonnes	119,8 tonnes	ND
. Ouvrages en perles	960 498 grammes nets	601 097 grammes nets	ND
CONSOMMATION ELECTRIQUE MOYENNE TENSION (milliers de Kwh)	112 817	111 428	112 222*
- Importations de biens intermédiaires	109 313 tonnes	156 650 tonnes	ND
- Création et radiations de PMI			
. Nombre de créations :	125	103	65 **
. Nombre de radiations :	161	150	111 **
SALAIRES ET EFFECTIFS			
Effectifs déclarés dans l'industrie (moyenne du semestre)	5 562	5 598	5 438***
Salaire moyen dans l'industrie en F CFP (moyenne du semestre)	275 815	289 695	287 340

Sources : ISPF, Gazpol

* statistique résultant d'une extrapolation des statistique du 1er trimestre 2009

** les chiffres ne portent que sur le 1^{er} trimestre 2009

*** le chiffre présenté concerne la moyenne des mois de janvier et février 2009

Méthodologie de l'enquête

- Le questionnaire de conjoncture a été diffusé auprès de 232 PMI employant 5 salariés et plus.
- Les PMI se définissent par leur code d'activité principale (APE) selon la Nomenclature d'Activités Française (chapitre 14 à 41).
- Les réponses ont été pondérées en fonction des effectifs déclarés par les PMI ayant répondu à l'enquête. Les données ne sont pas corrigées des variations saisonnières.
- Les appréciations et prévisions figurant dans la présente note font référence aux réponses de 62 industriels employant 1656 salariés, répartis selon les secteurs d'activités suivants :

Secteurs d'activité	Nombre de PMI	Nombre de salariés
Industrie agroalimentaire	15	623
Textile, confection	4	41
Imprimerie	8	288
Chimie, parachimie, cosmétique, détergents	5	92
Travail du bois, meuble	5	78
Construction navale, mécanique	4	62
Sidérurgie, travaux des métaux, menuiserie métallique	13	303
Plasturgie, caoutchouc	4	131
Divers (fabrication matériels médicaux, matériel électrique, articles de sport)	4	38
Total	62	1 656

Publication du Service de Développement de l'Industrie et des Métiers
 Bâtiment des Affaires Economiques – 1^{er} étage – Fare Ute
 B.P. 9 055 – 98 715 Motu Uta – Tel : 50 28 80 – Fax : 41 26 45
 courriel : infos@sdim.pf
 La présente brochure est disponible sur le site internet : www.sdim.pf