

• Amélioration du climat conjoncturel international mais poursuite du ralentissement de l'activité en Polynésie

La forte dégradation enregistrée durant l'année 2008 fait place timidement à une stabilisation à partir du second trimestre 2009. Si les signes de redressement de l'activité économique mondiale persistent depuis le 3^{ème} trimestre 2009, la récession mondiale n'est cependant pas terminée.

Dans ce contexte international encore incertain, la conjoncture économique de la Polynésie française pour l'année 2009 reste dégradée :

- les importations enregistrées en 2009 sont globalement en baisse par rapport à 2008 tant en volume (-11 %) qu'en valeur (-16 %). En valeur (par ordre décroissant), les baisses significatives concernent :

- les produits énergétiques (- 34,5 %) ;
- les produits de l'industrie auto (- 22,9 %) ;
- les biens d'équipement (- 20,4 %) ;
- les biens intermédiaires (- 16,5 %) ;
- les biens de consommation (- 9,3 %).

- la situation de l'emploi salarié dans le secteur de l'industrie suit la tendance générale de repli. L'indice de l'emploi calculé par l'Institut de la Statistique de la Polynésie française (ISPF) baisse de 4,8 % en glissement annuel à fin novembre 2009. D'après les données issues de la Caisse de Prévoyance Sociale (CPS), les professions liées à la métallurgie perdraient plus d'emplois que les autres métiers du secteur industriel.

- le montant des crédits bancaires enregistre un tassement depuis le début de l'année 2009 (+ 0,05 % depuis le 1^{er} trimestre 2009). Cependant, le manque de visibilité des chefs d'entreprises ne les encourage pas à solliciter davantage de financement bancaire alors que le taux

moyen global du crédit a baissé de 209 point de base (4,78 % en septembre 2009 alors qu'il était un an auparavant de 6,87 %). Si les crédits qui leur sont consentis se maintiennent depuis le 1^{er} trimestre 2009 à un niveau moyen de 183 milliards de F CFP, en revanche ils sont en net replis de 5,9 % en glissement annuel en septembre 2009 (les crédits d'exploitation : -10,8 % entre septembre 2008 et septembre 2009, les crédits d'investissement : -3,7 % sur la même période).

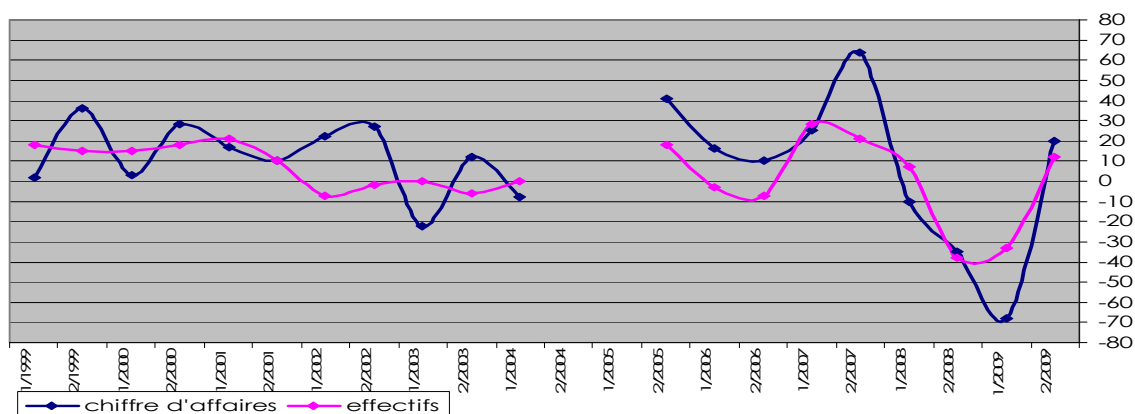
- la vulnérabilité des entreprises s'est à nouveau accrue durant le troisième trimestre 2009. La progression des créances douteuses des entreprises est de 26,6 % par rapport au 2^{ème} trimestre 2009 et de 38,2 % depuis 1 an.

Le net redressement de conjoncture constaté au second semestre n'est pas de nature à rassurer les dirigeants industriels car ils sont 64 % à prévoir une baisse d'activité pour ce début d'année 2010.

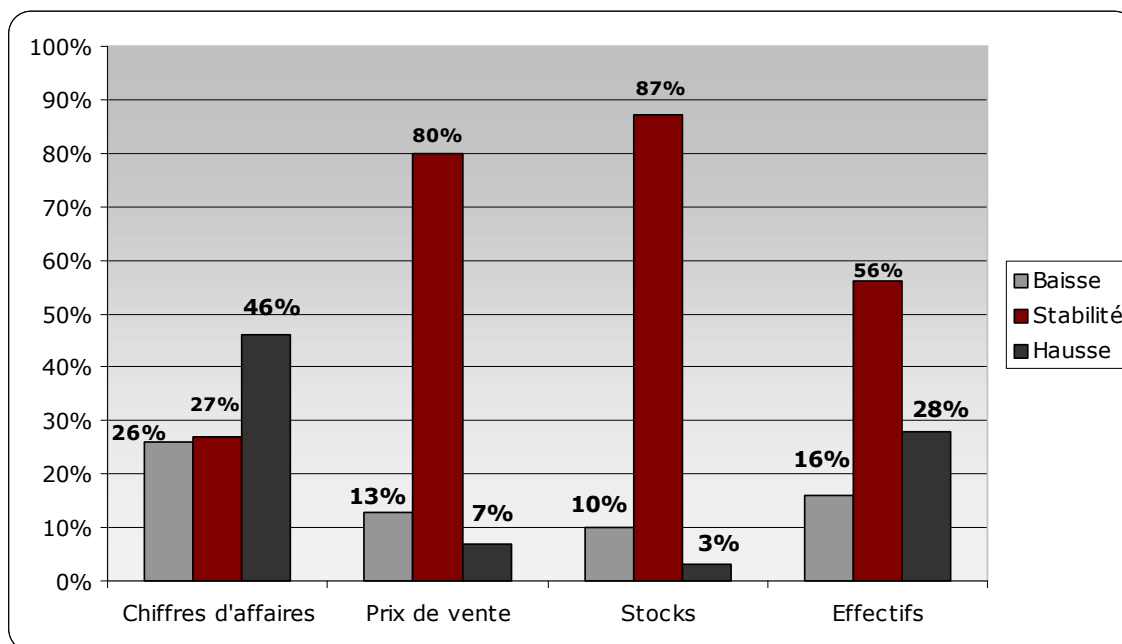
Cette vision négative de leur marché pour l'année 2010 ne les incite pas à l'embauche puisque près de la moitié des entreprises sondées prévoit de réduire leurs effectifs. Plusieurs entreprises ajustent le nombre de leurs salariés par des départs (retraite) non remplacés.

Pour mesurer l'opinion spécifique des industriels polynésiens, le SDIM a questionné 225 entreprises employant 5 salariés et plus. Les réponses obtenues représentent 36 % de l'ensemble du secteur d'activité des activités manufacturières (sur la base des effectifs)

Evolution du solde des déclarations de chiffres d'affaires et d'effectifs des PMI depuis le second semestre 1998



CONJONCTURE DU 2nd SEMESTRE 2009



L'amélioration du volume des affaires au cours du second semestre 2009 contraste avec les mauvais résultats du semestre précédent. En effet, ce sont près de 46 % d'industriels déclarant une hausse de leurs chiffres d'affaires (contre seulement 9 % pour le premier semestre 2009). La baisse du niveau d'activité n'a concerné que 26 % des patrons ayant répondu au questionnaire alors qu'ils étaient largement majoritaires (77%) pour le premier semestre.

Comme prévu, les industriels ont majoritairement (80%) maintenu leurs **prix de vente** durant le second semestre 2009. Des baisses de tarif ont été appliquées par 13 % des chefs d'entreprises.

Près de 87 % des industriels ont maintenu leur niveau de **stock**.

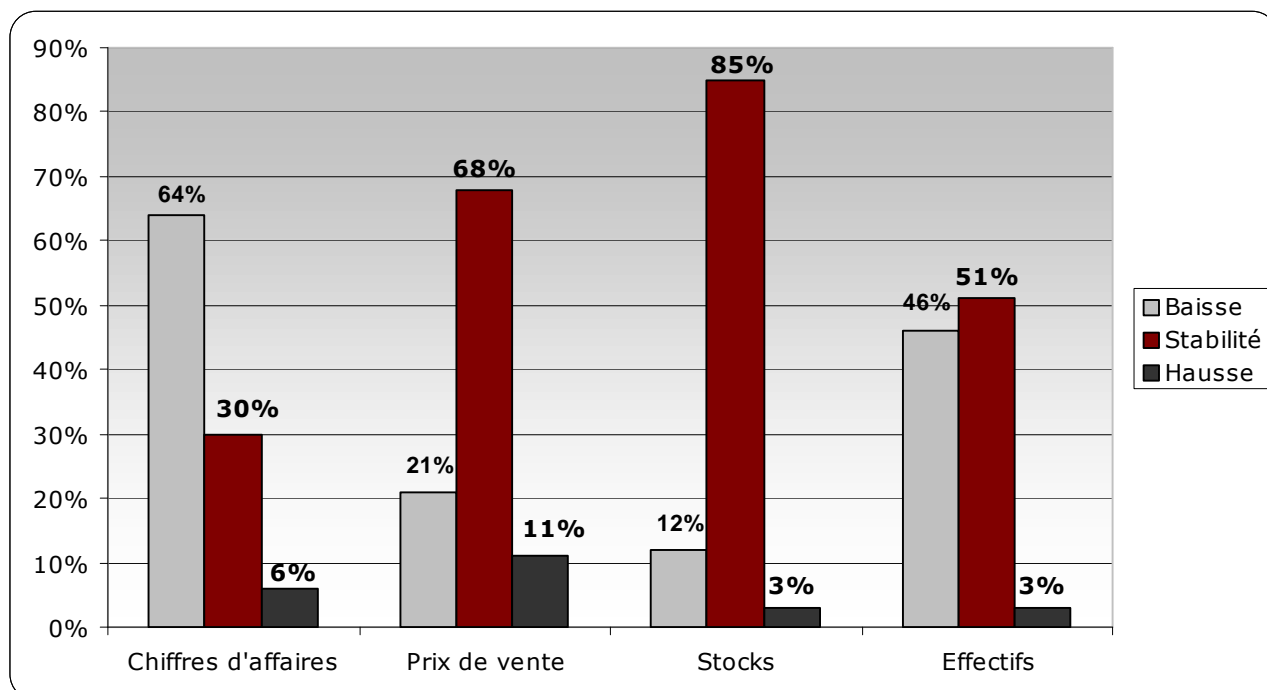
Les **effectifs** durant le second semestre 2009 sont restés stables pour 54 % des chefs d'entreprises ayant répondu au questionnaire. Il convient cependant de noter que la réduction des effectifs n'a concerné que 16 % des chefs d'entreprises.

Alors qu'il n'y avait eu quasiment aucune création d'emploi durant le semestre précédent, 42 % des entreprises déclarent avoir embauché principalement sur les fonctions de production et de commercialisation.

Les **investissements** ont encore été réalisés au cours du second semestre 2009 par une forte proportion de chefs d'entreprises : 70 % contre 60 % au semestre précédent. Il s'agit surtout d'opérations de renouvellement de matériels de production (31 %) et d'équipement de bureau (23 %). Un certain regain des investissements de développement est à signaler pour ce second semestre puisqu'au cours du premier semestre ce type d'investissement représentait 14 % contre 17 % au second semestre.

Sur la période considérée, la situation de la trésorerie reste tendue : 60 % des industriels ont dû faire face à des difficultés de **trésorerie**, provenant essentiellement des difficultés de règlements des clients (34 %) et d'une baisse d'activité (33%).

PREVISIONS POUR LE PREMIER SEMESTRE 2010



Après une année en demi teinte, la détérioration du niveau de l'activité est envisagée par la majorité des chefs d'entreprise ayant répondu au questionnaire.

64 % des dirigeants de PMI envisageraient une réduction de leur niveau de **chiffre d'affaires**. Une stabilisation du volume d'activité serait envisagée par 30 % d'industriels.

Une modération des **prix** resterait de rigueur pour 68 % des dirigeants des PMI.

Le niveau des **stocks** envisagé par les chefs d'entreprises devrait se maintenir sur les niveaux existants avec une légère tendance baissière : 97 % des industriels se prononcent pour une stabilité et une baisse.

Le niveau de l'**emploi** devrait se maintenir dans les mois à venir pour 51 % des professionnels ayant répondu au questionnaire. Des réductions d'effectifs seraient même envisagées par 46 % des chefs d'entreprises. Ces prévisions restent quasiment les mêmes que celles établies pour le second semestre 2009.

Les **investissements** durant ce premier semestre 2010 devraient se poursuivre pour 68 % des chefs d'entreprises ; cet effort concernant principalement le renouvellement des matériels de production, et de distribution prouve que le maintien de leur outil de travail reste une des préoccupations majeures des patrons.

66 % des patrons du secteur de la transformation demeurent préoccupés par les problèmes de **trésorerie** de leur entreprise. Leur premier souci resterait la baisse d'activité (35%) puis l'accumulation des retards de paiement de la clientèle (31%).

TABLEAU DE BORD

	2008	2009	
	2ème semestre	1er semestre	2ème semestre
PRODUCTION			
- Vente gaz industriels :			
. CO2 alimentaires	111 112,1 kg	114 454,6 kg	128 345,4 kg
. O2, acétylène, argon	19 591,2 m3	19 068,6 m3	17 504 m3
- Exportations			
. Nono	856,5 tonnes	1 223,7 tonnes	1 410,7 tonnes
. Huile de coprah	3 641,3 tonnes	2 397,9 tonnes	2 394,7 tonnes
. Monoï	119,8 tonnes	56,6 tonnes	136,8 tonnes
. Ouvrages en perles (nombre de perles)	471 127	116 418	262 766
. Perles de culture brutes (nombre de perles)	4 324 865	4 062 977	5 784 260
CONSOMMATION ELECTRIQUE MOYENNE TENSION (milliers de Kwh)	111 428	114 632	114 276 *
- Importations de biens intermédiaires	156 650 tonnes	108 014 tonnes	125 083 tonnes
- Création et radiations de PMI			
. Nombre de créations :	103	133	108
. Nombre de radiations :	150	198	158
SALAIRES ET EFFECTIFS			
Effectifs déclarés dans l'industrie (moyenne du semestre)	5 291	5 091	4 999 (sur 2 mois)
Salaires moyen dans l'industrie en F CFP (moyenne semestre)	273 562	286 841	279 861 (sur 2 mois)

Sources : ISPF, Gazpol

* extrapolation de la consommation enregistrée sur les mois de juillet à septembre 2009

Méthodologie de l'enquête

- le questionnaire de conjoncture a été diffusé auprès de 225 PMI employant 5 salariés et plus.
- les PMI se définissent par leur code d'activité principale (APE) selon la Nomenclature d'Activités Française (chapitre 14 à 41).
- les réponses ont été pondérées en fonction des effectifs déclarés par les PMI ayant répondu à l'enquête. Les données ne sont pas corrigées des variations saisonnières.
- les appréciations et prévisions figurant dans la présente note font référence aux réponses de 63 industriels employant 1 696 salariés, répartis selon les secteurs d'activités suivants :

Secteurs d'activité	Nombre de PMI	Nombre de salariés
Industrie agroalimentaire	18	739
Textile, habillement	3	34
Imprimerie	6	89
Chimie, cosmétique, détergents	6	109
Travail du bois, fabrication de meubles	3	54
Construction navale	3	68
Sidérurgie, travaux des métaux, menuiserie métallique	9	233
Plasturgie, caoutchouc	5	141
Divers (fabrication matériels médicaux, article de verre, bijouterie)	6	70
Industrie extractive	1	21
Énergie, distribution d'eau	3	138
Total	63	1 696

Publication du Service de Développement de l'Industrie et des Métiers
 Bâtiment des Affaires Economiques – 1^{er} étage – Fare Ute
 B.P. 9 055 – 98 715 Motu Uta – Tel : 50 28 80 – Fax : 41 26 45
 courriel : infos@sdim.pf

La présente brochure est disponible sur le site internet : www.sdim.pf