

# ENQUETE DE CONJONCTURE DE L'INDUSTRIE

- ✓ Comme prévu le chiffre d'affaires du secteur manufacturier au second semestre 2007 progresse très nettement pour 3 industriels sur 4.
- ✓ Pour le début de l'année 2008, les industriels anticipent un ralentissement.

2ÈME SEMESTRE 2007

**P**our 2007, la croissance mondiale devrait s'établir à 2,4 % contre 2,8 % en 2006. D'une manière générale, l'économie mondiale a assez bien résisté aux différentes perturbations survenues au cours du second semestre 2007 : la flambée des prix du pétrole et des matières premières agricoles, la panne de liquidité générale en août 2007 à la suite de la crise des prêts immobiliers aux États-unis, la chute du marché immobilier américain.

Toutefois, il convient de s'attendre dès le début d'année 2008 à ce que les effets de ces chocs sur l'économie mondiale se matérialisent plus nettement : une régression des investissements des entreprises en raison du durcissement des conditions de financement, un ralentissement de la consommation des ménages.

En Polynésie, les prévisions d'accroissement du volume d'activité pour le second semestre 2007, recueillies lors de notre précédente enquête, se sont concrétisées puisque les importations des biens intermédiaires enregistrent une hausse de l'ordre de 8,4 % par rapport au second semestre 2006 (19,4 milliards de F CFP contre 17,9 milliards de F CFP). De plus, nous pouvons noter que la consommation d'électricité moyenne tension, considérée comme un des indicateurs d'activité industrielle et commerciale, a crû de 2,82 % durant le second semestre 2006-2007 contre 1,5 % pour le second semestre 2005-2006.

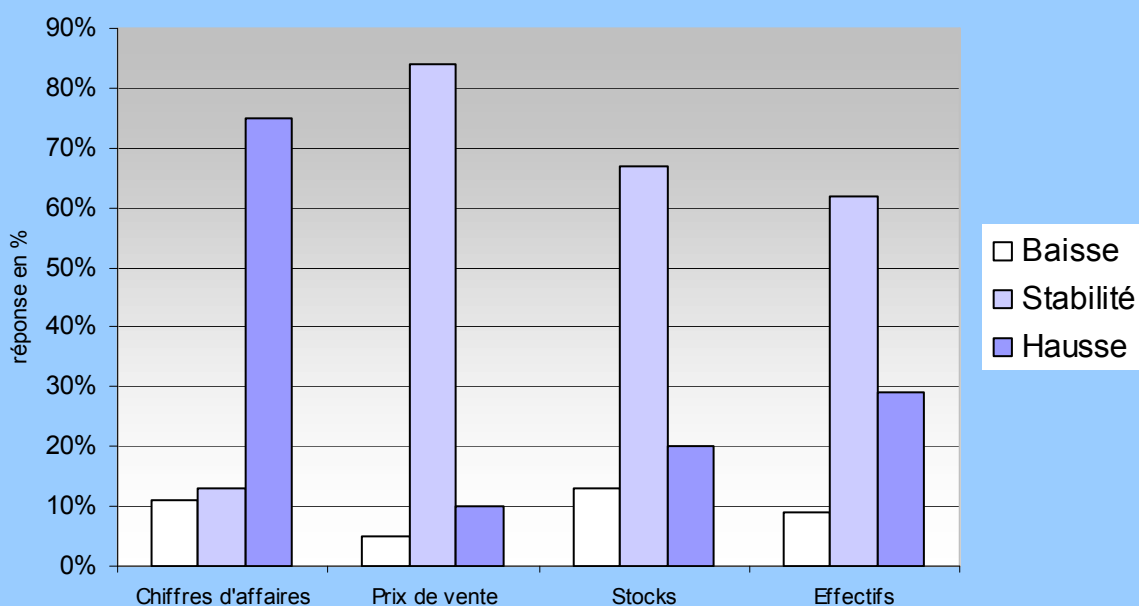
Les concours bancaires accordés aux entreprises s'élèvent à 177,9 milliards de F CFP à fin septembre 2007 contre 171,9 milliards de F CFP un an plus tôt, soit une hausse de 3,5 % (rapport de conjoncture monétaire et financière n° 132 - 4<sup>ème</sup> trimestre 2007). On constate que les entreprises ont fait d'avantage appel aux

crédits de trésorerie (+ 10,6 % entre septembre 2006 et septembre 2007) pour répondre aux tensions de trésorerie engendrées par les retards de paiement des clients et la stagnation des prix de vente. Ce constat vient en contradiction avec les opinions exprimées par les professionnels puisque 72 % des industriels ayant répondu à notre questionnaire estimaient ne pas rencontrer de difficulté de trésorerie. Pour ce qui concerne, les crédits à l'équipement, ils ont crû modérément de 3 %. Il semblerait par conséquent que certains projets d'investissement n'ont pas été concrétisés. En effet, notre précédente étude montre que 76 % des chefs d'entreprise ont envisagé pour le second semestre 2007 de renouveler leurs matériels de production, de distribution. Le coût global du crédit aux entreprises n'a pas évolué depuis le début de l'année 2007. Au 3<sup>ème</sup> trimestre 2007, il se maintient à 6,08 % après avoir subi une hausse de 80 points de base par rapport au niveau fixé un an plus tôt (5,28 %).

Si une légère hausse a pu être enregistrée en novembre, l'emploi dans le secteur de l'industrie stagne depuis le début de l'année 2007.

Pour mesurer l'opinion spécifique des industriels polynésiens, le SDIM a questionné 239 entreprises employant 5 salariés et plus. Les réponses obtenues représentent 29,5 % de l'ensemble du secteur des activités manufacturières (sur la base des effectifs).

# CONJONCTURE DU SECOND SEMESTRE 2007



**A**près un premier semestre 2007 en demi-teinte, l'enquête portant sur la seconde moitié de l'année 2007 fait ressortir une hausse significative du niveau des **ventes** pour 75 % des chefs d'entreprises ayant répondu au questionnaire. Ce résultat est conforme voire plus favorable par rapport aux prévisions présentées dans la note précédente.

L'anticipation de la modération des **prix de vente** s'est réalisée puisque 84 % des industriels ont déclaré une stabilité des prix par rapport au premier semestre 2007, ce qui est relativement surprenant dans un contexte mondial marqué par l'explosion des prix des matières premières.

Pour une majorité des industriels, le niveau de **stock** s'est maintenu. Il convient de préciser qu'il y avait tout de même 39 % de chefs d'entreprises qui avaient prévu une baisse du niveau de leurs stocks. Cette baisse ne s'est réalisée que pour 13 % des PMI.

Les **effectifs** durant le second semestre 2007 sont restés stables pour 62 % des chefs d'entreprises ayant répondu au

questionnaire. 29 % des industriels ont procédé à des embauches contre 9 % à des réductions de personnel. Les recrutements s'exercent en majorité sur des postes de production.

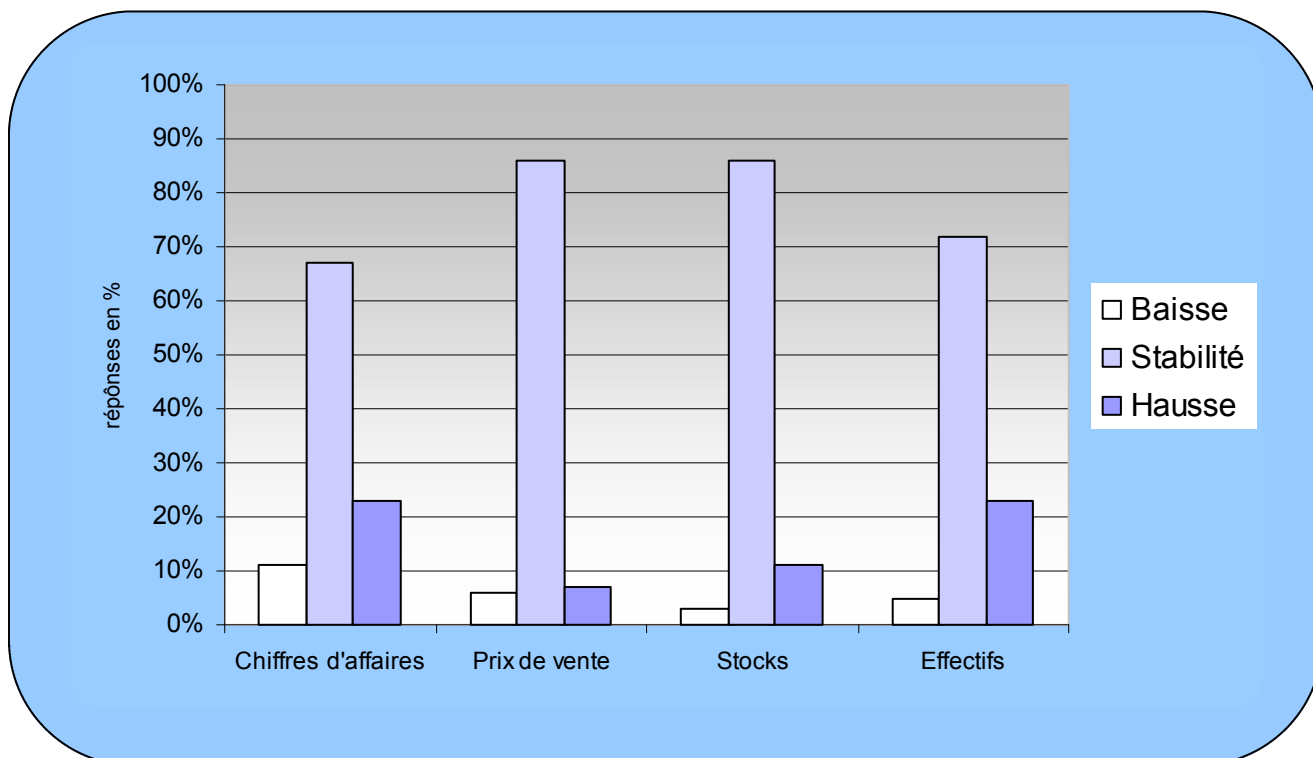
Les **investissements** réalisés au cours du second semestre 2007 par la majorité (79 %) des dirigeants des PMI correspondent surtout à des opérations de renouvellement :

- de matériels de production (34 %) ;
- de matériels de distribution (26 %) ;
- d'équipements de bureaux (25 %).

Sur la période considérée, 72 % des industriels déclarent ne pas avoir rencontré des **difficultés de trésorerie**. Pour les entreprises qui sont concernées par ce type de problème, les principaux facteurs invoqués sont :

- les difficultés de règlement des clients (42 %) ;
- une augmentation des charges (25 %).

# PRÉVISIONS POUR LE PREMIER SEMESTRE 2008



Comme pour les prévisions du premier semestre 2007, la prudence prédomine chez les chefs d'entreprises durant le premier semestre 2008.

67 % des dirigeants de PMI envisagent de maintenir leur niveau de **chiffre d'affaires**. Une progression du volume d'activité est tout de même envisagée par 23 % d'industriels.

Une modération des **prix** serait de rigueur pour 86 % des dirigeants des PMI.

Le niveau des **stocks** envisagé par les chefs d'entreprises devrait se maintenir sur les niveaux existants avec une légère tendance haussier : 97 % des industriels se prononcent pour une stabilité et une hausse.

Le niveau de l'**emploi** devrait se maintenir dans les mois à venir pour 72 % des professionnels ayant répondu au questionnaire. Toutefois, 23 % des chefs d'entreprises envisagent de recruter. Les embauches prévues concerneraient plus des postes de production que d'encadrement technique.

Une poursuite des **investissements** de renouvellement en matériels de production, de distribution et d'équipement en bureau est envisagée au cours du premier semestre 2008 par 71 % des industriels.

73 % des patrons du secteur de la transformation restent confiants en ce qui concerne la **trésorerie** de leur entreprise.

# TABLEAU DE BORD

	2006	2007	
	2ème semestre	1er semestre	2ème semestre
<b>PRODUCTION</b>			
- Vente gaz industriels :			
. CO2 alimentaires	55 295 kg	95 739,1 kg	100 228,3 kg
. O2, acétylène, argon	21 396 m3	19 809 m3	20 678 m3
- Exportations			
. Nono (en tonnes)	1 941	1 370,6	1 207,9
. Huile de coprah (en tonnes)	2 674	3 153,7	2 486,2
. Monoï (en tonnes)	126,4	188,1	166,6
. Ouvrages en perles (en grammes nets)	682 166	765 617	873 108
<b>CONSOMMATION ELECTRIQUE MOYENNE TENSION</b> (milliers de Kwh)	109 176	113 804	112 259
<b>INVESTISSEMENTS</b>			
- Importations de biens intermédiaires (en tonnes)	145 732	138 361,2	180 638
- Créations et radiations de PMI :			
. Nombre de créations :	173	134	138
. Nombre de radiations :	139	163	136
<b>SALAIRES ET EFFECTIFS</b>			
Effectifs déclarés dans l'industrie (moyenne du semestre)	5 282	5 316	5 409*
Salaires déclarés dans l'industrie (moyenne du semestre)	246 308 F CFP	243 333 F CFP	239 774* F CFP

Sources : ISPF, Gazpol

\* moyenne des mois de juillet à septembre 2007

## MÉTHODOLOGIE DE L'ENQUÊTE

- le questionnaire de conjoncture a été diffusé auprès de 239 PMI employant 5 salariés et plus.
- les PMI se définissent par leur code d'activité principale (APE) selon la Nomenclature d'Activités Française (chapitre 14 à 41).
- les réponses ont été pondérées en fonction des effectifs déclarés par les PMI ayant répondu à l'enquête. Les données ne sont pas corrigées des variations saisonnières.
- les appréciations et prévisions figurant dans la présente note font référence aux réponses de 54 industriels employant 1383 salariés, répartis selon les secteurs d'activités suivants :

Secteurs d'activité	Nombre de PMI	Nombre de salariés
Industrie agroalimentaire	14	586
Textile, confection	1	6
Imprimerie	6	87
Chimie, cosmétique, détergents	4	43
Travail du bois, meuble	1	25
Construction navale, mécanique	5	102
Sidérurgie, travaux des métaux, menuiserie métallique	13	343
Plasturgie	3	114
Industrie extractive	2	29
Énergie	2	15
Divers (fabrication matériels médicaux, matériel électrique)	3	33
<b>Total</b>	<b>54</b>	<b>1 383</b>